

# **ZÁPADOČESKÉ MUZEUM V PLZNI, PŘÍSPĚVKOVÁ ORGANIZACE**

## **STAVEBNÍ ÚPRAVY ULIČNÍCH FASÁD – II. ETAPA – STŘEDNÍ ČÁST**

### **ARCHITEKTONICKO - STAVEBNÍ ŘEŠENÍ**

### **TECHNICKÁ ZPRÁVA**

#### **A. VŠEOBECNĚ**

Reprezentativní stavba v novorenesančním slohu se secesní štukovou výzdobou je součástí historického jádra města. Budova je dvoukřídlého půdorysu, křídla jsou ke střední části připojena pod úhlem 45°, symetrická, situovaná na nábreží řeky Radbuzy.

Muzejní budova je na svoji dobu účelně navržena. Nachází se zde reprezentační a společenské prostory včetně monumentálního schodiště, vytvářející prostory pro vědecké a badatelské činnosti s odbornými pracovišti a prostory pro uchování obrovských fondů sbírek pro prezentaci a uložení sbírek. Nechybí ani zázemí pro návštěvníky, šatna, kavárna a sociální zařízení.

Architektonická úroveň i historická výpovědní hodnota objektu je velmi vysoká.

Objekt se nachází v plošně chráněném území Městské památkové rezervace Plzeň, parc.č.388 k.ú. Plzeň.

Projekt řeší opravu hlavních fasády – střední část II. ETAPA.

Budova Západočeského muzea byla postavena v letech 1897 – 1900 podle plánů tehdejšího ředitele umělecko-průmyslového muzea arch. Josefa Škorpila. Pro stavbu muzea bylo zvoleno jihovýchodní nároží historického jádra města, v místech bývalých městských hradeb.

Objekt má střední dominantní část zdůrazněnou třemi věžemi a bohatou sochařskou výzdobou. Na výzdobě se významně podílel sochař Celda Klouček.

Fasáda je značně členitá, tvořena štukovou omítkou v kombinaci s plochami obloženými kameninovým neglazovaným obkladem, imitující režné zdivo (secesní obklady v ploše se změnou v prvky omítané) s velkým podílem štukové výzdoby – reliéfní a rostlinné motivy a s detailně propracovanými kamennými prvky subtilních profilů použitých z důvodu neproveditelnosti ve štukové hmotě.

Fasáda zdobená pásovou bosáží, sokl je v kamenném obkladu z rozměrných pískovcových kvádrů. Soklová plocha je členitá, v místech oken přechází v profilovaný lem okenních otvorů. Hlavní a vedlejší portál je proveden z hořického pískovce bohatě sochařsky zpracovaným. Hlavní portál je ve štítové nadstavbě ozdoben znaky a postavami - 2 putti.

Okna vycházejí z výtvarného přechodu mezi pozdní gotikou a renesancí, jsou to jen opticky rámové otvory ve zdi s gotizujícími vnitřními kamennými prvky – poutci, vyjma oken v čelní fasádě, která jsou zdobná s barevnými vitrážemi se secesními výjevy.

Povrchová úprava omítek fasády je provedena nástřikem akrylátové hmoty z poslední čtvrtiny 20. století.

Střešní plášť je v dobrém stavu a není součástí oprav fasád.

Z hlediska architektonického dojde k rehabilitaci hlavních fasád budovy a zachování původního vzhledu hodnotné fasády a přispět k obnově významného objektu i prostředí na území městské památkové rezervace

Před zahájením prací a postavení lešení bude v předstihu odbornými pracovníky NPÚ, územního odborného pracoviště Plzeň proveden orientační průzkum na ověření stávajícího stavu omítek a architektonických prvků průčelí domu a na ověření vývoje barevnosti fasády potřebných pro stanovení rozsahu prací nezbytných při realizaci obnovy hlavních fasád, na jehož základě bude upřesněn postup a rozsah úprav. Restaurátorský průzkum byl proveden. Na

základě průzkumu byla stanovena a provedena barevnost na levém a pravém křídle budovy ZČM.

Objekt má nesporné architektonické kvality v technickém stavu s dobře čitelnými všemi štukovými i kamennými prvky výzdoby.

Bude provedena celková odborná oprava včetně restaurování všech štukových prvků a vybraných kamenných prvků hlavních řešených fasád. Dřevěná a ocelová okna včetně dveří, budou odborně opravena včetně vitráží a kování.

Prostor lodžie bude zachován bude vyčištěn a nově opatřen sítovou ochranou proti holubům.

Veškeré klempířské prvky – oplechování fasády budou zachovány a bude provedeno jejich očištění a nové opatření ochrannými prostředky proti holubům. Stávající dešťové svody budou demontovány, budou nově osazeny a doplněny s úpravou v soklové části s osazením atypických litinových kotlíků a odpadních svodů.

Krytina byla provedena v předstihu. Není předmětem této zakázky.

Užívání objektu osobami s omezenou schopností pohybu a orientace je umožněno stávajícím stavem, proto z tohoto hlediska nebudou prováděny žádné stavební úpravy.

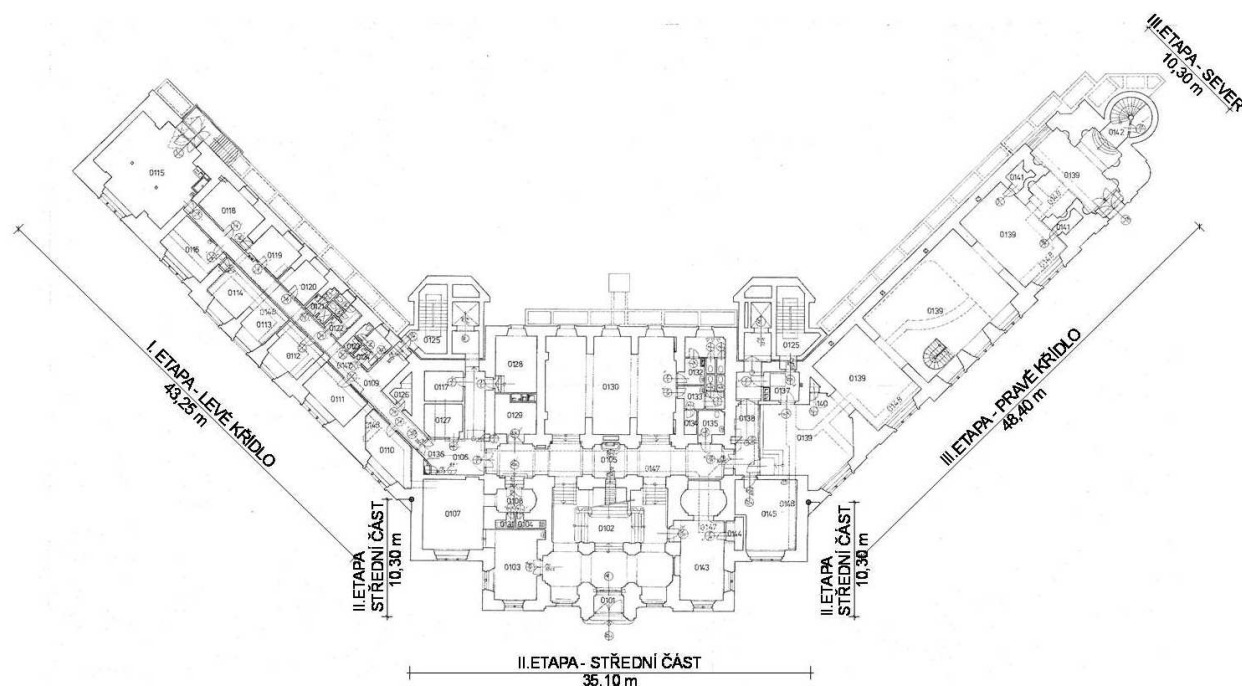
Snahou je maximální zachování všech částí, pouze s obnovou povrchových úprav pro prodloužení životnosti původního stavu s doplněním chybějících nedokončených prvků z předchozích etap.

Veškeré stávající soudržné části omítek a povrchových vrstev – obkladů, štukových a reliéfních ploch budou zachovány, sejmuty budou pouze části narušené či poškozené a tím nesoudržné.

Po provedení veškerých restaurátorských průzkumů a barevnosti a členitosti fasády budou provedeny nové povrchové úpravy dle technologie použité v předchozí etapě prací na levém a pravém křídle, při dodržení a zachování stejné struktury a barevnosti omítky odsouhlasené na vzorcích architektem.

Vegetační úpravy okolí objektu nejsou součástí projektu, byly provedeny v předstihu samostatnou projektovou dokumentací.

**DOKUMENTACE JE ZPRACOVÁNA NA ZÁKLADĚ ZADÁNÍ INVESTORA, VLASTNÍ REALIZACE BUDE ROZDĚLENA NA TŘI ETAPY.**



## **I. ETAPA – LEVÉ KŘÍDLO – BYLO JIŽ REALIZOVÁNO**

Rozsah je vyznačen na schématu, jedná se o levou část fasády budovy muzea. Rozhraní etap se nachází v nárožích mezi křídly a centrální částí. Vlastní práce na fasádě jsou ve všech etapách obdobné, jedná se o opravy kamenických prvků fasády. Opravy omítek, obkladů a štukové výzdoby, truhlářských, zámečnických a klempířských prvků. Dále bude

osazena ochrana proti holubům, budou provedeny nové fasádní nátěry. Podrobněji viz níže v technické zprávě. Realizace byla provedena v roce 2013.

## **II. ETAPA – STŘEDNÍ ČÁST JE PŘEDMĚTEM TÉTO PD**

Jedná se o fasádu centrální části muzea vč. boků centrální části. Rozsah je patrný ze schématu viz výše. Rozhraní etap se nachází v nárožích mezi křídly a centrální částí. Vlastní práce na fasádě jsou ve všech etapách obdobné, jedná se o opravy kamenických prvků fasády. Opravy omítek, obkladů a štukové výzdoby, truhlářských, zámečnických a klempířských prvků. Dále bude osazena ochrana proti holubům, budou provedeny nové fasádní nátěry. Podrobněji jsou práce popsány dále v této technické zprávě.

## **III. ETAPA – PRAVÉ KŘÍDLO – BYLO JIŽ REALIZOVÁNO**

Rozsah je vyznačen na schématu, jedná se o pravou část fasády budovy muzea vč. komunikační věže a přilehlé severní fasády. Rozhraní etap se nachází v nárožích mezi křídly a centrální částí. Vlastní práce na fasádě jsou ve všech etapách obdobné, jedná se o opravy kamenických prvků fasády. Opravy omítek, obkladů a štukové výzdoby, truhlářských, zámečnických a klempířských prvků. Dále bude osazena ochrana proti holubům, budou provedeny nové fasádní nátěry. Podrobněji viz níže v technické zprávě. Realizace byla provedena v roce 2013.

## **POPIS STÁVAJÍCÍHO STAVU**

Veškeré stávající soudržně části omítek a povrchových vrstev – obkladů, štukových a reliéfních ploch budou zachovány, sejmuty budou pouze části narušené či poškozené.

Štukové omítky fasády v dolních partiích jsou v důsledku stávajícího nevhodného akrylátového nástřiku zcela degradovány, neboť za nepropustnou vrstvou nástřikové hmoty se hromadila vlhkost.

Kamenný sokl byl vyspraven v předchozích etapách prací.

Obklad z cihelných pásků - barevně je patrný bílý kalcitický nádech na materiálu, způsobený vlivem vyplavení stávající spárovací hmoty a omítek.

Štuková výzdoba je v relativně dobrém stavu zachovalosti, povrch je narušen pouze v místech porušení dešťových svodů. U všech vystupujících článků je patrné znečištění a menší povrchové zvětrání. Rozsah poškození však bude možno objektivně posoudit až po postavení lešení a provedení průzkumů.

Dveře jsou v dobrém stavu zachovalosti, pouze u dveří do zbrojnice je ve střední části již poškozený nátěr.

Okna ocelová s vitrážemi jsou v dobrém stavu, vyžadují pouze odborné očištění a kontrolu. U oken dřevěných u vnějších křídel a ráků je nátěr velmi zvětralý, z vnější strany v dolních partiích téměř zanikl, dřevo má povrchově rozvolněná vlákna, v některých partiích je dřevo zčernalé. U ráků oken chybí na vodorovných a svislých poutcích profilace, jsou zde ploché široké rámy.

Kamenné prvky jsou zachované v dobrém stavu zachovalosti, pouze ve fasádách křídel jsou v místech nik s dešťovými svody spodní římsy a kuželky porušeny vlivem netěsnosti svodů a vodorovná plocha niky je bez možnosti odtoku povrchové vody.

Vodorovný povrch nik je poškozen povrch je zvětralý.

V prostoru lodžiové části jsou vodorovné plochy - kamenné desky bez viditelného porušení, pouze velmi znečištěné holubím trusem.

Stávající oplechování říms a prvků fasády jsou v dobrém stavu pouze znečištěné.

Stávající dešťové svody jsou poškozené, různorodě nevhodně provizorně doplňované.

## **B. PŘEHLED VÝCHOZÍCH PODKLADŮ**

- zadání investora
- zaměření stávajícího stavu objektu - Atelier Soukup, Plzeň s.r.o. červenec - září-říjen/2016
- fotodokumentace - Atelier Soukup s.r.o., Plzeň, červenec - listopad/08, září 2016

- technický průzkum - Atelier Soukup s.r.o.
- Návrh sanace - ing. Pavel Šťastný
- PD- Úpravy kamenného soklu a římsy - Atelier Soukup, Plzeň s.r.o. 04/96
- Orientační restaurátorský průzkum – Negebu s.r.o. 04/2014

### **C. BOURACÍ PRÁCE**

Před zahájením stavebních prací budou stávající umělecko – řemeslné prvky i ostatní ponechané prvky (portály, štuková výzdoba, opravený kamenný sokl) zakryty a ochráněny proti poškození stavební činností řádným zakrytím, případně převezením na jiné investorem určené místo.

Okna a dveře včetně rámu budou přelepena ochrannými PVC foliemi, dveřní křídla budou zdokumentována, označena pro znovuosazení na původní místo a postupně vysazena a uložena na místo určené investorem nebo k dodavateli či k restaurátorovi na repasi. Je nutné počítat s provizorním zabezděním prázdných okenních otvorů po vyjmutí okenních křídel.

Zachovaná štuková výzdoba bude zajištěna proti možnému znečištění či poškození – způsob bude upřesněn přímo na místě za přítomnosti restaurátora.

Všechny práce budou probíhat co nejšetrněji ke všem stávajícím konstrukcím a povrchům, bez jakéhokoliv poškození, v co nejmenším rozsahu a s omezením prašnosti.

Generální dodavatel plně odpovídá za poškození architektonických článků během výstavby na základě předaného staveniště.

Před zahájením stavebních úprav budou v místech určených pracovníky NPÚ proveden restaurátorský průzkum omítek. Rozsah odstraněných omítek je v projektové dokumentaci určen předběžně (30%), definitivně bude potvrzen po provedení restaurátorského průzkumu a měření vlhkosti a obsahu solí ve zdivu a v omítkách.

Při veškerých pracích nutno postupovat s maximální opatrností a přesností, je třeba uvažovat s tím, že při provádění stavby při odchylce od projektu je nutné veškeré změny či jiné zjištěné skutečnosti předem konzultovat s architektem či projektantem.

Případné nálezy budou konzultovány s architektem a s pracovníky NPÚ Plzeň

Odvozová vzdálenost pro ukládání vybourané suti - na skládku do 15 km.

Veškeré bourací práce budou probíhat za úzké součinnosti investora, zhotovitele, pracovníků NPÚ Plzeň a projektantů.

Po postavení lešení budou provedeny všechny průzkumy pracovníky NPÚ Plzeň pro ověření stávajícího stavu omítek i architektonických dekorativních prvků, ověření barevnosti fasády plastické štukové výzdoby všech částí fasády. Po provedení průzkumů bude provedeno opatrné sejmutí stávajících svodů a po dobu stavebních prací budou využity provizorní svody z flexibilního PVC potrubí.

Bude provedeno očištění a odstranění nesoudržných poškozených omítek, trhliny ve zdivu a viditelné spáry zdiva budou proškrábnuty a očištěny od prachových částí.

V místě 2 ks svodů bude provedena změna trasy odpadního potrubí. Svody nebudou „obíhat“ římsu, ale budou propojeny se žlaby přímo skrz římsu. S tím souvisí lokální bourací práce římsy v místě stávajících svodů. Prostupy svodů skrz hl. římsu budou provrtány D= 150 mm.

### **D. ZÁKLADNÍ STAVEBNĚ–TECHNICKÉ POŽADAVKY**

**Všechny práce budou probíhat co nejšetrněji, bez poškození, z ohledem na historické konstrukce a jejich povrchy.**

Demontované konstrukce budou prováděny opatrným ručním rozebíráním v místech po již provedených průzkumech pod dohledem pracovníka NPÚ Plzeň

Před zahájením prací budou vytýčeny správcem sítí všechny trasy rozvodů

Při provádění bouracích prací nutno postupovat s maximální opatrností a šetrností ke stávajícím konstrukcím, je třeba uvažovat s tím, že při provádění stavby při odchylce od

projektu je nutné veškeré změny či jiné zjištěné skutečnosti konzultovat s projektantem, statikem a pracovníky NPÚ.

Po odhalení všech podružných konstrukcí a očištění stavebních konstrukcí určí na stavbě statik přesný technologický postup provádění vč. podepření dílčích konstrukcí. Bude vyhodnocena nálezová konstrukce či prvky a provedeno přesné zaměření a zdokumentování a doplnění detailní dokumentace pro provádění stavby.

Při veškerých pracích je nutno dodržovat všechny platné bezpečnostní předpisy a vyhlášky.

GD zajistí přesné zaměření místa náčtem a zakreslí skutečnosti do realizačního projektu.

## **E . BOURACÍ PRÁCE – základní stavebně–technické požadavky**

### **FASÁDA STŘEDNÍ ČÁST, II. ETAPA:**

Předpokladem úspěšné rekonstrukce fasád je odstranění nevhodných a destrukčních prvků a rehabilitovat fasádu částečně do původní podoby. Veškeré plastické dekorativní i architektonické prvky fasády zůstanou zachovány a odborně restaurovány či opraveny dle výpisů PSV. V rámci oprav bude provedeno čištění povrchu keramického obkladu a plastických prvků, odstranění nesoudržných či jinak poškozených částí omítek, zpevnění štukové hmoty, oprava poškozených partií dekoru s doplněním chybějících prvků a příprava povrchu pod fasádní nátěr. Před provedením oprav případných částí porušených prvků zajistit provedení přípravných prací – zaměření, sejmutí otisků, provedení šablon štukové výzdoby a říms apod. U rovných ploch fasády bude provedeno sejmutí partií uvolněných a dožilých omítek, procentuelní předpoklad je popsán ve výkresové dokumentaci a VV a bude upřesněn po postavení lešení a po provedení všech průzkumů.

Po postavení lešení před očišťováním kameninového obkladu, bude prověřena přilnavost stávajících obkladových pásků. Při realizaci I. a III části byly keramické obklady v dobrém stavu, nebylo nutné je opravovat, stačilo pouze vyčištění plochy keram. obkladů.

Na fasádě budou zachovány všechny prvky oplechování z měděného plechu. Truhlářské prvky – okna, dveře budou odborně repasovány, doplněny o prvky chybějící a bude provedena celková oprava z vnější strany okna proti zatékání vlhkosti.

Předpokládáme použití nejmodernějších technologií, ovšem na bázi přírodních materiálů.

Převážná část prací bude prováděna z lešení.

Před zahájením prací po postavení lešení bude v předstihu odbornými pracovníky NPÚ územního odborného pracoviště Plzeň proveden orientační průzkum na ověření stávajícího stavu omítek i architektonických prvků průčelí domu a na ověření vývoje barevnosti fasády potřebných pro stanovení rozsahu prací nezbytných při realizaci obnovy uličního průčelí, na jehož základě bude upřesněn postup a rozsah úprav.

Projektant si vyhrazuje právo na drobné korektury na základě provedených průzkumů po postavení lešení.

**U opravy fasády, při stavění lešení nutno postupovat opatrně, s ohledem na keramický obklad, který bude v maximálním rozsahu zachován.**

V zájmu uchování památkové hodnoty tohoto objektu, je nutné zabezpečit provádění prací odbornou firmou se zkušenostmi s opravami historických objektů.

Elektronické zabezpečení objektu není součástí PD. Před zahájením prací je nutné opatrně demontovat kamery EZS, po skončení prací budou opět osazeny a zprovozněny.

## **PŘÍPRAVNÉ PRÁCE**

Před očištěním omítek čelní fasády bude provedena po postavení lešení kontrola stavu střešní krytiny a kontrola těsnosti spojů stávajícího nástřešního střešního žlabu a ověření zkouškou těsnosti proti zatékání.

## **F. PÉČE O ŽIVOTNÍ PROSTŘEDÍ**

Odpady vzniklé při stavbě a provozu objektu, kategorizace odpadů (dle vyhl. MŽP 93/2016), způsob nakládání: Ve smyslu Zákona č.185/2001 sb, odd. II – povinnosti původců odpadů a Vládního nařízení č.521/91 bude od zahájení výstavby tj. v průběhu realizace stavby a v době provozu objektu vedena evidence odpadů dle přílohy č.1 Vládního nařízení.

Při odvozu odpadů budou odpady umístěny tak, aby bylo respektováno nařízení vlády ČR č.338/2001 o podrobnostech nakládání s odpady. Odpady budou vyvezeny na řízenou skládku, respektive předány organizaci zabývající se převozem a likvidací odpadů. Při větším množství určitého materiálu bude provedeno třídění a nabídka Sběrným surovinám, Kovošrotu, odprodej zbytkového materiálu, palivového dřeva atp.

Vzhledem k charakteru stavby nebude negativně ovlivněno životní prostředí. Během výstavby a provozu objektu bude vznikat odpad dle následujícího výkazu.

17	STAVEBNÍ A DEMOLIČNÍ ODPADY (VČETNĚ VYTĚŽENÉ ZEMINY Z KONTAMINOVANÝCH MÍST)
17 01	Beton, cihly, tašky a keramika
17 01 01	Beton
17 01 02	Cihly
17 01 03	Tašky a keramické výrobky
17 01 06*	Směsi nebo oddělené frakce betonu, cihel, tašek a keramických výrobků obsahující nebezpečné látky
17 01 07	Směsi nebo oddělené frakce betonu, cihel, tašek a keramických výrobků neuvedené pod číslem 17 01 06
17 02	Dřevo, sklo a plasty
17 02 01	Dřevo
17 02 02	Sklo
17 02 03	Plasty
17 02 04*	Sklo, plasty a dřevo obsahující nebezpečné látky nebo nebezpečnými látkami znečištěné
17 04	Kovy (včetně jejich slitin)
17 04 01	Měď, bronz, mosaz
17 04 04	Zinek
17 04 05	Železo a ocel
17 04 07	Směsné kovy
17 04 09*	Kovový odpad znečištěný nebezpečnými látkami

POZN: Odpady označené číslem +\* jsou považovány za odpady nebezpečné.

Způsob zneškodnění odpadů:

Veškerý odpad je tříděn podle zařazení v „Katalogu odpadů“ dle vyhlášky č.93/2016. O likvidaci odpadů, zařazených do kategorie nebezpečných odpadů (číslo+\*), bude likvidovat oprávněná osoba mající oprávnění k nakládání s nebezpečným odpadem na základě smlouvy.

Ostatní odpady zařazené do kategorie ostatní budou likvidovány odvozem na skládku, nebo formou odvozu provozovatelem svozu odpadu za úplatu, popřípadě bude využit jako druhotná surovina s uložením na skládku provozovatele sběru a výkupu odpadů.

Před zneškodněním odpadů požádá dodavatel stavby v dostatečném předstihu okresní úřad o sdělení informací o sídle zařízení vhodných k zneškodnění nebo zpracování jimi vyprodukovaného odpadu .

## **G. BEZPEČNOST PRÁCE**

**Stanovení podmínek pro provádění stavby z hlediska bezpečnosti a ochrany zdraví, plán bezpečnosti a ochrany zdraví při práci na staveništi podle zákona o zajištění dalších podmínek bezpečnosti a ochrany zdraví při práci:**

Plán bezpečnosti a ochrany zdraví při práci na staveništi byl zpracován na základě požadavků zákona č. 309/2016 sb. **Plán BOZP je přiložen v dokladové části PD.**

## **H. STAVEBNĚ – KONSTRUKČNÍ ŘEŠENÍ**

Stavebně konstrukční část není součástí PD, jedná se pouze o opravy fasády. V případě, že se v průběhu stavby vyskytnou důvody zpracovat stavebně konstrukční řešení, bude dodatečně vypracováno.

### **1. ZEMNÍ PRÁCE – VÝKOPY**

Nejsou součástí této etapy

### **2. ZÁKLADY**

Nejsou součástí této etapy

### **3. ZDIVO**

Stávající svislé konstrukce jsou tvořené převážně cihelným zdivem. Objekt má jedno částečně zapuštěné podlaží a tři nadzemní podlaží.

Před zahájením stavebních úprav budou v místech určených pracovníky NPÚ proveden restaurátorský průzkumy omítek. Rozsah odstraněných omítek je v projektové dokumentaci určen předběžně, definitivně bude potvrzen po provedení restaurátorského průzkumu a měření vlhkosti a obsahu solí ve zdivu a v omítkách.

V místě 2 ks svodů bude provedena změna trasy odpadního potrubí. Svody nebudou „obíhat“ římsu, ale budou propojeny se žlaby přímo skrz římsu. S tím souvisí lokální bourací práce římsy v místě stávajících svodů a opětovné dozdění, doplnění římsy.

Veškeré zásahy do nosných zděných konstrukcí budou prováděny v úzké spolupráci zhotovitele, projektanta a pracovníků NPÚ ú.o.p. Plzeň.

### **4. OMÍTKY VNĚJŠÍ**

Po postavení lešení před zahájením prací bude na místě proveden pracovníky NPÚ Plzeň průzkum omítek a barevnosti všech prvků včetně prvků kamenných.

Projektant si vyhrazuje právo na případné korektury řešení dle nálezů zjištěných po provedených průzkumech NPÚ ú.o.p. Plzeň

Veškeré stávající soudržně části omítek a povrchových vrstev budou zachovány.

Po provedení veškerých restaurátorských průzkumů a barevnosti a členitosti fasády bude provedena fixace a konzervace zachovaných částí dle postupu restaurátorského záměru.

Barevnost fasády byla stanovena během realizace I. a III. etapy prací. Návrh vycházel z nálezů původního řešení nalezeného během průzkumů při realizaci I. a II. etapy.

Nová omítka bude dotažena do líce stávajících kamenných prvků fasády a klempířských prvky. Přechodové spáry budou přetmelené a případně vzniklé vodorovné plochy budou opatřeny hydrofobním nátěrem.

Bude provedeno doplnění chybějící profilace kamenných prvků fasády v umělém kameni, modelovým způsobem a bude provedeno zpevnění povrchu hydrofobním prostředkem a dle průzkumu barevnosti provedeno barvení fasádními nátěry, či provedení barevných retuší dle postupu daného průzkumem.

Chybějící profilace všech prvků bude provedena modelovým způsobem dle zachovaných a fixovaných částí.

Struktura omítky a provedení bude upřesněna na vzorku před prováděním

## **Vlastní fasáda**

Stávající fasádní omítky střední části o ploše cca 410,0 m<sup>2</sup> jsou opatřeny plnicím akrylátovým nástřikem - nátěrem s vlastní pískovou texturou. Hmota nanesená na povrch fasády brání odparu vlhkosti, takže vápenné omítky pod nástřikem se rozpadají vlhkostí a její krystalizací, a dochází vyplavování pojiva omítek. Po postavení lešení dojde ke kontrole omítek. Poškozené, odfouklé omítky budou odstraněny – předpoklad **30%** z celkové plochy. Ostatní 70% soudržné plochy bude očištěno. Vzhledem ke složení nástřiku bude nutné provedeno jeho odstranění z povrchu omítek. Nejprve se provede chemické změkčení pomocí odstraňovače nátěrů (jen velmi nesoudržné z cca 30% plochy), poté odstranění proudem tlakové horké vody + mechanické ruční dočištění kartáči z cca 30% z celkové plochy fasády. Po odstranění nátěru bude třeba vyjmout případné nevhodné plomby ve fasádě, provedené příliš tvrdou cementovou směsí („betonové“ vysprávký). Doporučení vycházející z návrhu sanace - vysokotlaký (cca 30-50 bar) vodní paprsek s ohřevem na 50-55°C.

U stávajících okenních otvorů nebylo při osazování oken provedeno začištění drážek z vnějšího líce. Z tohoto důvodu bude provedeno začištění nepravidelných drážek – spár zednickým začištěním, provedení scelení povrchu tvořícího jako podklad pro fasádní nátěr.

V místě 2 ks svodů bude provedena změna trasy odpadního potrubí. Svody nebudou „obíhat“ římsu, ale budou propojeny se žlaby přímo skrz římsu. S tím souvisí lokální bourací práce římsy v místě stávajících svodů a opětovné, doplnění římsy vč. profilace v omítkách. Nové prostupy budou provedeny provrtáním D = 150 mm. Všechny povrchy omítaných ploch fasády budou po provedených opravách povrchově sjednoceny přepěněním jemnou vápennou omítkou viz T.S.006 s následným provedením zpevňujícího nátěru alkalického zpevňovacího prostředku s obsahem minerálů viz T.S.018.

## **Obložené plochy**

Stávající vpadlé plochy (zrcadla) v omítaných rámech jsou imitací lícové režné cihelné fasády, provedené ze slinutých cihelných pásků, nalepených na vyrovnaném zdivu. Celková plocha obkladu na fasádě střední části je 101,0 m<sup>2</sup>. Vyplavené pojivo spárovací malty a stávajících omítek se usazuje a karbonatizuje po léta na povrchu pásků, a tvoří neestetický bílý kalcitický výluh.

Po postavení lešení před očišťováním obkladu, bude prověřena přilnavost obkladových pásků. Při realizaci oprav na levém a pravém křídle (2013) byl zjištěn dobrý stávající stav a přilnavost stávajících keramických obkladů. Jednotlivé obkladové dlaždice budou očištěny od původního lepidla a výluhů. Stávající kameninový obklad z cihelných pásků bude zbaven esteticky nepřijatelných kalcitových výluhů ve 100% plochy. Bude provedeno omytí horkým roztokem organické kyseliny viz T.S.013, nezanedávající na fasádě barevná ani krystalická rezidua. Doporučení vycházející z návrhu sanace - omývání horkým roztokem aminosulfonové kyseliny T.S.013, poté oplach studenou vodou. Po očištění a opravě spárování obložených ploch bude provedena hydrofobní impregnace cihelných pásků, bránící následným kalcitovým výluhům, tak aby nedošlo ke kontaminaci sousedních ploch, bude použit krémový hydrofobizátor místo kapalného. Doporučení vycházející z návrhu sanace – materiál: impregnační krém na bázi silanů/siloxanů ve formě emulze viz T.S.008, spotřeba cca 0,2 kg/m<sup>2</sup>.

## **Štuková výzdoba**

Stávající původní či opravená štuková výzdoba většinou rostlinných motivů uličního průčelí - reliéfy v podokenních parapetech, maskarony v klenácích, okrasné armování, reliéfy architrávu musí být v maximální míře zachovány. Prvky jsou jako fasáda opatřeny stávajícím disperzním nátěrem. Po opatrném **ručním očištění** bude nutno prvky zpevnit a štukatérsky



doplnit. K očištění nedoporučujeme používat tlakové tryskání, ale naměkčení odstraňovačem a vyvíječem páry, a až poté mechanické sejmutí pomocí ručních nástrojů.

Římsy, šambrány, štuky a další stávající prvky doplnit v původní profilaci dle vzorů dle sejmutých otisků odsouhlasených projektantem, římsy a šambrány taženy šablonami.

Doporučení vycházející z návrhu sanace - materiál pro zpevnění viz T.S.017: silikátový roztok ve vodě: Zpevňovací prostředek a urychlovač tuhnutí rozpustný ve vodě, křemičitanový roztok (alkalický), 0,5 kg/m<sup>2</sup>, pro doplnění: malta na bázi románského cementu (tzv. Kuffsteinské vápno) Rychle tuhnoucí doplňovací malta na bázi románského cementu pro restaurování spár a omítek viz T.S.007. Povrch jednotlivých prvků bude sjednocen přepěněním, zpevněn a hydrofobizován, opatřen fasádním nátěrem viz níže.

V místě kolize dešťového svodu a římsy bude římsy přerušena, upravena a začištěna. Jedná se o 4 místa na střední části fasády.

## 5. NOVÝ NÁTĚR FASÁDY

Nový nátěr by měl spojit estetickou a ochrannou funkci. Stávající omítky, které budou z velké části ponechány, jsou prosyceny disperzní penetrací akrylátového nátěru. Původní nátěry je nutné beze zbytku odstranit. Nejprve budou změkčeny chemickým odstraňovačem, dále budou omítky odstraněny proudem horké vody a mechanicky odstraněny + mechanické dočištění. Po doplnění poškozených ploch omítek budou provedeny fasádní nátěry. Na nové nátěry fasády budou použity nátěry na silikonové bázi (zušlechtěné silikonovou pryskyřicí a ochranným filmem proti tvorbě hub a plísní). Nový silikonový nátěr viz T.S.022 bude proveden na očištěné stávající plochy po provedených opravách poškozených částí ve třech krocích. Penetrace základním nátěrem jednonásobný nátěr. Po technologické pauze bude nanesen mezinátěr ze silikonové fasádní barvy, předpokládaná spotřeba cca 0,25 l/m<sup>2</sup>. Po další technologické pauze bude proveden konečný nátěr ze silikonové fasádní barvy, předpokládaná spotřeba cca 0,20 l/m<sup>2</sup>. Během prací je nutné respektovat předpisy výrobce fasádních nátěrů. Barevný odstín nátěrů bude proveden jako iluzivní kamenný vzor provedený dle ploch realizovaných v rámci I. a III. etapy prací. Nátěry I. a III. etapy byly navrženy a odsouhlaseny pracovníky památkové péče dle nálezů provedených v rámci prací v roce 2013. **Nové nátěry II. etapy musí plně respektovat použité materiály a barevné a technické řešení použité na levém a pravém křídle.** Před realizací nátěrů nutno provést vzorky, které budou odsouhlaseny architektem a pracovníky NPÚ ú.o.p. Plzeň a MMP odb. památkové péče.

Fasády nad soklem KA/2, okenní římsou 2.NP a kordónovou římsou v úrovni podlahy 3.NP budou ve výšce 300 mm nad oplechování opatřeny hydrofóbním a zpevňujícím bezbarvým nátěrem viz T.S.001. Jedná se cca o 30,5 m<sup>2</sup> nátěru. Jednotlivé prvky fasády budou ošetřeny hydrofóbním a zpevňujícím nátěrem dle výpisů prvků.

## 6. KLEMPÍŘSKÉ A LITINOVÉ PRVKY

Po provedení postavení lešení bude provedena kontrola těsnosti spojů stávajících nástřešních žlabů a ověření zkouškou těsnosti proti zatékání, případně vyčištění.

Veškeré klempířské prvky fasády – oplechování, budou zachovány, vyjma klempířských prvků pro odvod dešťové vody ze střech. Všechny stávající svody budou sejmuty a v době stavebních prací budou nahrazeny provizorními svody z PVC flexibilního potrubí.

V této části budou klempířské prvky chráněny proti poškození a znečištění, zakrytím. Po dotažení nových omítek a povrchových úprav fasád, bude provedeno očištění povrchu klempířských prvků fasád a spáry budou zatmeleny trvale pružným tmelem.

Nad oplechovanými římsami bude provedeno ošetření líce svislého zdiva hydrofóbním nátěrem, o výšce 300mm nad líc plechu proti ostříku.

Litínové prvky byly v soklové části již osazeny.

**Dešťové svody** budou demontovány, po dokončení prací na fasádě budou nově osazeny v původních trasách (s výjimkou obíhání stávající římsy). Nové svody budou modelovým způsobem včetně všech doplňků a kotvících prvků do úrovně vodorovné plochy

niky s balustrádovým zábradlím. Materiál svodů bude pozinkovaný plech opatřený lakem. Odstín měď, dle svodů osazených v rámci I. a III. etapy. Nově budou dopojeny žlaby na svody skrz římsu. S tímto budou souviset úpravy žlabů a svodů, které budou upřesněny na stavbě po provedení lešení.

Dolní partie do výšky soklového zdiva byly opatřeny novými atypickými litinovými svody čtvercového půdorysu, mírně zapuštěným do kamenného obkladu soklu budovy zakončeny ozdobným atypickým kotlíkem na římsu soklu a s napojením do stávající uličních vpustí vodorovné kanalizace.

Podrobný popis jednotlivých prvků viz samostatný výpis.

## 7. VODOROVNÉ PLOCHY

### Stávající plocha balkónu

Plocha se jeví bez viditelných poruch a bude ponechána ve stávajícím stavu.

## 8. TRUHLÁŘSKÉ VÝROBKY

**Stávající dřevěné výplně otvorů** byly osazeny v předchozí etapě oprav fasád, jako nově provedené prvky z dubového dřeva.

Byly provedeny z větší části jako dvojité, špaletová okna velkých rozměrů.

Zasklené jsou většinou čirým tabulovým sklem tmeleným z vnější strany.

Nátěr je proveden v lazurovacím hnědém nátěru v nedostatečném množství nátěrů, pro velkou životnost viz T.S. 010 a T.S. 011.

**Nedopracování a nedokončení prací na oknech je zřejmé i na plochosti dřevěných poutců – svislých a hlavně vodorovných, kde chybí profilované části říms, pro zjemnění tloušťky stávajícího rámu v porovnání s kamennými poutci ostatních oken.** Některá okna jsou z vnější strany dělena kamennými profilovanými poutci. U těchto oken bude provedena kamenická odborná oprava. U ostatních oken bude u vnějšího rámu okna osazena na vodorovný poutec (u některých i svislý) nová dřevěná profilovaná římsa, včetně kotvicích prvků – dle detailu ve výkresové části.

U vnějšího okna, který má zvětralý povrch nátěrů rámu i křídel, někde již zčernalý šedavý povrch u spodních partií je viditelné rozvolnění vláken dřeva, bude provedena menší oprava, lehké přebroušení a odmaštění povrchu, bez snímání nátěru, jen vytvoření podkladu pro nový nátěr, prověření a doklínování spojů a dotmelení objemově stálým tmelem vhodný do venkovního prostředí.

U vnitřního okna je stav dobrý.

U zasklení bude provedena kontrola tmelení, nesoudržné bude nahrazeno tmelem objemově stálým, přetíratelným.

Po provedení odborné opravy bude proveden nová povrchová úprava lazurami dle technických listů výrobce T.S. 010 a T.S.011, s penetračním nátěrem + základní nátěr + 1x mezinátěr + 3x konečný nátěr. Odstín bude určen rozšířeným průzkumem stávajících oken, odstín odsouhlasen na vzorcích architektem.

Předpoklad odstínu - transparentní lazurovací nátěr s mírným tónováním pro sjednocení barevnosti stávajícího dřeva.

Pro velikost křídel je manipulace a životnost zavíracích zadlabávacích mechanismů je ve velké míře ve stavu na výměnu. Bude provedena revize všech oken a u poškozených prvků mechanismů bude provedena výměna za nové prvky shodných parametrů – typ, materiálů.

## 9. KAMENICKÉ PRVKY

Způsob opravy kamenných prvků je rozdělen na odbornou repasi a restaurované prvky, které budou odborně ošetřeny na základě záměru schváleného památkovou péčí.

Podrobný popis jednotlivých prvků viz samostatný výpis  
Dodavatel provede před zahájením výroby přesné zaměření rozměrů přímo na stavbě !!!  
Postup odborné repase stávajících kamenných prvků:

- očištění od mechanických nečistot
- zpevnění, vlasečnicové trhliny vytmelit umělým kamenem
- chybějící části domodelovat směsí umělého kamene
- u velkého poškození, kdy hloubka poškození je větší než 50 mm, bude provedena replika části, případně plomba.
- provedení povrchové konzervace hydrofóbním a paropropustným prostředkem viz T.S. 001
- barevné sjednocení povrchu

### **Kamenný sokl**

Stávající kamenný sokl na výšku 1.PP je tvořen velkoformátovými bloky jemnozrnného pískovce, povrchově listkující. Práce na soklu byly provedeny v předchozí etapě. Součástí prací v této etapě je opětovné očištění soklu, barevné sjednocení a ošetření povrchu hydrofóbním, zpevňujícím a paropropustným prostředkem viz T.S. 001. Na závěr bude sokl opatřen nátěrem antigrffiti – ochrannou impregnací na vodní bázi viz T.S. 021. Plocha řešeného soklu je 154,1 m<sup>2</sup>.

**Stávající kamenné sloupky a vodorovné římsy** - zdobné profilace v okenních otvorech okna.

Prvky jsou ve složitě profilaci při subtilnosti prvku v dobrém stavu zachovalosti. Prvky budou zachovány, očištěny, bude provedena odborná oprava doplněním a scelením povrchu. Případné menší doplnění chybějící profilace z reprofilační malty T.S.015 ve stejné struktuře stávajícího kamene doplnění novými částmi modelovým způsobem + dobarvení povrchu do struktury původních ploch. Po provedení dílčích oprav dle potřeby bude provedeno zpevnění a hydrofobizace povrchu viz T.S.001 a silikátový fasádní nátěr, odstín bude určen architektem na základě provedených vzorků.

**Hlavní vstupní portál do objektu ZPČ Muzea** – Základní hmotové členění portálu vychází ještě z neorenesančního pojetí, zatímco dekorativní výzdoba již jasně vykazuje prvky secesního slohu. Autorem portálu je Celestin Klouček, doba vzniku v roce 1902. Portál završuje trojúhelný štít s královskou korunou rámovaný profilovanou římsou. Pod ním jsou dva heraldické štíty (znak Českého království a motiv plzeňského znaku). Po obou stranách v místech nad postranními sloupy jsou usazeni dva puttiové s hlavami natočenými vpravo a každý přidržuje staroslovanskou nádobu.

Postup restaurování:

- Kamenný pískovcový portál bude očištěn a odmaštěn. Nečistota z povrchu kamene je odstraňována vápencovým abrazivem, aby nedocházelo k porušení ochranné krusty.
- Nevhodná doplnění cementovou maltou bude mechanicky odstraněno
- Zvětralé části budou chemicky zpevněny
- Chybějící plastické části a plochy pro lepší odtékání vody budou doplněny umělým kamenem, který bude strukturou odpovídat původnímu materiálu (drcený hořícký pískovec, bílý cement, pigment, disperze)
- Barevné sjednocení povrchu a impregnace proti vlhkosti
- Napuštění konzervačním prostředkem

## **10. RESTAURÁTORSKÉ PRÁCE**

Pro restaurování byly určeny všechny stávající prvky štukové výzdoby – reliéfních a rostlinných motivů a vybrané kamenické prvky.

U štukových prvků bude postupováno citlivě se zachováním maximálního rozsahu prvku, postup restaurátorských prací bude specifikován restaurátorským záměrem. Návrh sanace povrchu je popsán v části vnějších omítek viz výše.

Restaurátorské práce musí provádět odborníci – **restaurátoři, kteří jsou držiteli oprávnění Ministerstva kultury ČR k restaurování uměleckořemeslných děl.** Na základě

detailního průzkumu stavu jednotlivých prvků bude vypracován záměr restaurování dřevěných prvků a záměr restaurování kovových prvků pověřeným restaurátorem (restaurátory), které budou obsahovat návrh technických a technologických postupů restaurátorského procesu. Součástí předložených záměrů v případě okenních výplní bude i detailní návrh restaurování původního zasklení nebo návrh jeho obnovy. Záměry restaurování budou předloženy orgánům SPP k posouzení a odsouhlasení (OPPMMP a NPÚ Plzeň ú.o.p.)

Restaurátorské práce budou průběžně sledovány a konzultovány s odbornými pracovníky Národního památkového ústavu.

Restaurování bude ukončeno přejímacím řízením a předáním závěrečné restaurátorské zprávy. Dokumentace musí obsahovat veškeré náležitosti dané § 10, odst. 4, vyhlášky č. 66/1988 Sb., kterou se provádí zákon č. 20/87 Sb. o státní památkové péči, ve znění pozdějších předpisů. Jedno paré restaurátorské zprávy bude předáno Národnímu památkovému ústavu, územnímu odbornému pracovišti v Plzni, k archivním a dokumentačním účelům. Při zpracování restaurátorské zprávy bude dodržen metodický list Národního památkového ústavu č. 4/2006 ze dne 4. 9. 2006, č.j. NPÚ 302/6662/2006.

**Předpokládaný postup restaurování bude prováděn na základě schváleného restaurátorského záměru odborem památkové péče MMP.**

## **11. OCHRANA PROTI HOLUBŮM**

Nově bude provedena ochrana proti holubům všech říms, parapetů a dalších vystupujících prvků fasády.

Pro oplechované horní plochy všech říms s doplněním širších omítaných říms (viz výkresová část) – budou nově opatřeny hrotovým ochranným systémem proti holubům viz T.S.012. Základní pásek z UV polykarbonátu s nerezovými pružnými hroty snadno kopíruje tvar římsy. Jako ochrana budou použity typové pásy hrotového systému. Ty jsou specifikovány ve výpisu zámečnických prací – účinnou šířkou systému, počtem hrotů na běžný metr systému a délkou hrotů. U jednotlivých prvků se tato kritéria liší. K očištěnému podkladu se systém instaluje pomocí kvalitního silikonového transparentního tmelu. Předpokládaný rozsah prací je stanoven ve výpisu zámečnických prvků a výkresech PD. Rozsah hrotových systémů bude upřesněn po postavení lešení.

Součástí ochrany proti holubům je i ochranný síťový systém Z/11 o rozměrech 11,5x6,5 m. Plocha sítě je 75,0 m<sup>2</sup>. Výrobek je popsán ve výpisu zámečnických prvků. Před instalací předvede dodavatel vzorek sítě a kotvení systému.

## **12. ZÁMEČNICKÉ PRVKY**

Všechny zámečnické prvky jsou podrobně uvedeny a rozměrově upřesněny ve výpisu prvků a projektové dokumentaci.

Stávající ozdobné obdélné ocelové mříže, které vyplňují a chrání okenní otvory oken suterénních prostor v kamenné soklové části, budou zachovány, budou očištěny, zbaveny rzi. Bude provedeno vytvoření podkladu pro nový nátěr a nově opatřeny antikoročním nátěrem, a zcelujícím nátěrem - 2x základovým + 2x vrchním nátěrem do odstínu určeného průzkumem či navržen architektem a odsouhlaseno na vzorcích architektem

## **13. NÁTĚRY PRVKŮ**

Všechny povrchové úpravy - nátěry jsou popsány detailně u jednotlivých prvků.

Všechny závěrečné povrchové úpravy budou provedeny na základě předem provedeného vzorku a odsouhlaseny pracovníky NPÚ Plzeň dle rozšířených průzkumů a restaurátorských záměrů.

## **14. ODVĚTRÁNÍ VNĚJŠÍ**

Odvětrávání stávajících anglických dvorků – odvětrávacího kanálku je v chodníkové části provedeno v předchozí etapě. V této etapě budou dokončeny části nad úrovní chodníku a osazení mřížek do nasávacích otvorů. Bude předmětem II. etapy prací.

## 15. PROTIPOŽÁRNÍ ZABEZPEČENÍ OBJEKTU

Nejsou součástí této projektové dokumentace

## 16. ELEKTRICKÉ ZABEZPEČENÍ OBJEKTU

Nejsou součástí této projektové dokumentace

## 17. KROV

Není součástí této projektové dokumentace.

## 18. STŘEŠNÍ KRYTINA

Není řešena v této projektové dokumentaci.

## 19. OCHRANA OBJEKTU PŘED BLESKEM

Stávající soustava zůstane ponechána. Jedná se o hřebenovou soustavu provedenou v předchozích etapách stavebních úprav. Stávající hromosvodové tyče, typové, budou zachovány, bude provedeno prověření funkčnosti a provedena revize včetně měření zemního odporu. Odrezení, přebroušení povrchu a příprava podkladu pro nový nátěr a provedení nové povrchové úpravy antikoročním nátěrem, scelujícími nátěry 1x základní nátěr + 2x nátěr dle průzkumu barevnosti fasády a odsouhlaseno na vzorcích architektem. Bude provedena revize bleskosvodu. Na základě výsledků revize budou navrženy případné další úpravy bleskosvodu.

## 20. KROV

Není součástí této projektové dokumentace.

## 21. OSTATNÍ

Součástí ostatních prací je **fyzická ostraha staveniště** a lešení v průběhu stavby. Předpokládá se ostraha každý den od 20,00 do 8,00 hod, závisí na délce stavby (předpoklad 4 měsíce), tj. cca **1 450 hodin**.

Před zahájením prací bude projednán a povolen dočasný zábor sousedního pozemku – chodníku a komunikace dotčených zábořem s příslušnými úřady (MMP ORP a SVSMP). **Předpokládaný rozsah záboru je 245 m<sup>2</sup> po dobu 4 měsíců.**

V průběhu stavby je nutné ochránit zakrytím stávající kamenické prvky, aby nedošlo k dalším poškozením. Dále je nutné zakrýt a ochránit již opravený kamenný sokl. Zakrytí se též týká všech okenních výplní levého křídla.

Součástí prací je bednění okenních otvorů s dočasně vyjmutými okenními křídly. Bednění bude dočasné po dobu repase okenních křidel. Okna budou repasována postupně, okenní křídla budou demontována postupně, plán demontáže upřesní dodavatel a předloží ho investorovi.

Před zahájením restaurátorských prací vypracuje jejich dodavatel restaurátorský záměr. V záměru budou popsány předpokládané postupy prací, použité technologie a materiály. Záměr bude předložen k odsouhlasení pracovníkům NPÚ ú.o.p. v Plzni a odb. památkové péče MMP.

Opravy objektu muzea budou probíhat za plného provozu. Během stavebních prací je nutné zajistit bezpečný vstup zaměstnanců a návštěvníků muzea do budovy. Pro tyto potřeby bude postaven jakýsi tunel od vstupu na kraj staveniště. Předpokládaná délka 3,0 m, šířka 2,5 m a výška průchodu minimálně 2,5 m.

Předpokládaná doba trvání stavby 4 měsíce.

Součástí prací průzkum a dohled restaurátora. Po postavení lešení bude proveden restaurátorský průzkum. Předpokládaný rozsah restaurátorského průzkumu 68 hodin. Dohled restaurátora v průběhu oprav štukových a kamenických prvků předpokládáme v rozsahu 85 hodin.

## **22. ZÁSADY ORGANIZACE VÝSTAVBY**

Viz samostatná složka PD

### **DŮLEŽITÁ UPOZORNĚNÍ:**

**Materiály je možné nahradit výrobky jinými, stejných nebo shodných, obdobných technických parametrů jako mají předepsané výrobky.**

**Během stavby je nutná spolupráce dodavatele s projektantem a investorem stavby**

**Základní rozměry je nutné přeměřit na stavbě, dle původního skutečného stavu. Všechny kóty je nutno upřesnit přeměřením přímo na místě, zvláště po odhalení podružných konstrukcí.**

**Všechny nejasnosti a změny oproti PD zjištěné během realizace je nutné konzultovat s projektantem**

**Stavební práce budou prováděny odbornými firmami, dodavatelé budou dodržovat všechny technologické postupy a předpisy bezpečnosti práce a ochrany zdraví**

**Během realizace je nutné plně respektovat vyjádření orgánů státní zprávy**

**Před realizací dojde k odpojení samostatných rozvodů vedení energií příslušným správcem sítí.**

**Stavbu je třeba zajistit proti vniknutí nepovolaných osob.**

**Všechny odhalené trhliny v konstrukcích zdiva objektu budou opatřeny sádrovými terči a zdivo po očištění posouzeno statikem .**

V Plzni 11/2016

Ing. arch. J. Opl  
M. Soukup